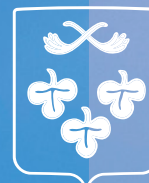


De Zoeterwoudse omgevingsvisie

vastgesteld op 29 september 2022



ZOETERWOUDE
IS OM VAN TE HOUDEN





WELKOM!

Je bent in Zoeterwoude: een gemeente waar mensen **fijn samenleven, werken en genieten van het landschap**. Landelijk gelegen in het Groene Hart en midden in de Randstad, met Leiden, Zoetermeer, Alphen aan den Rijn, Leiderdorp en Leidschendam-Voorburg om de hoek.

Bedankt voor jullie bijdrage!

- 360 inwoners via het inwonerpanel
- Veel mensen op straat
- Veiligheidsregio Hollands Midden
- Hoogheemraadschap van Rijnland
- Omgevingsdienst West-Holland
- GGD Hollands Midden
- Twee agrariërs (lid van LTO)
- Basisschool Het Avontuur
- BIZ Grote Polder
- De Huurderij
- Gebiedscoöperatie Groener Zoeterwoude
- Jongerenadviesraad
- Rijnkeke Boulevard
- RK Bernardusschool
- Rijnhart Wonen
- Stichting Kunst en Cultuur Zoeterwoude
- Wijkagent
- Zoeterwoude Duurzaam 2030
- Agrarische natuurcoöperatie De Groene Klaver
- Bibliotheek Rijn en Venen
- Centrum voor Jeugd en Gezin
- De Zonnebloem, afdeling De Driesprong
- Heineken Groene Cirkels
- IVN Natuureducatie Leidse regio
- Kwadraad Maatschappelijk Werk
- Stichting Het Zuid-Hollands Landschap
- Stichting Kinderopvang Zoeterwoude
- Stichting Oud Zoeterwoude
- Weidevogelgroep Zoeterwoude
- Kinderen van de twee basisscholen

Zoeterwoude groeit

De komende jaren komen er veel nieuwe huizen en inwoners bij. We hebben ook te maken met klimaatverandering, met mensen die steeds ouder worden en met eenzaamheid. Dat vraagt om keuzes op het gebied van wonen, verkeer en het opwekken van energie. En hoe we omgaan met ons landschap en wat dat betekent voor onze gezondheid. Om dit allemaal de juiste plek te geven, hebben we deze Zoeterwoudse Omgevingsvisie gemaakt. Die beschrijft wat we belangrijk vinden voor het gebied waarin we wonen, werken en recreëren.

Onze omgeving maken we samen!

De Zoeterwoudse Omgevingsvisie hebben we samen met heel veel inwoners, ondernemers en organisaties gemaakt. We gingen op pad met de bakfiets om mensen op straat te spreken. Alle inwoners ontvingen een zomerse ansichtkaart in hun brievenbus, met een uitnodiging voor het inwonerpanel. En veel organisaties en ondernemers dachten mee via een interview, op een bijeenkomst of via een enquête. Alle inbreng gebruikten we bij het maken van deze omgevingsvisie. In het Logboek Omgevingsvisie lees je een verslag van alle activiteiten.

HOE GEBRUIK JE DE OMGEVINGSVISIE?

Een stip op de horizon

Deze omgevingsvisie is géén precies plan met allerlei maatregelen. De omgevingsvisie beschrijft onze kijk op de toekomst. Het is een stip op de horizon: we geven aan wat belangrijk is in Zoeterwoude en welke keuzes we maken voor de omgeving waarin we wonen, werken en onze vrije tijd doorbrengen.

Iedereen kan de omgevingsvisie gebruiken als inspiratiebron voor het maken van plannen. Want onze visie op de toekomst kunnen we alleen waarmaken sámen met inwoners, ondernemers, organisaties en initiatiefnemers. Ook helpt deze omgevingsvisie de gemeente om plannen te beoordelen.

Ik heb een plan! En nu?

Als je een idee of plan hebt, dat invloed heeft op de leefomgeving, kijk je eerst of het plan past binnen de regels. Dus of het past binnen het bestemmingsplan (later: omgevingsplan) en of er een vergunning voor nodig is. Het online Omgevingsloket helpt je hierbij.

Het kan zijn dat jouw plan of idee nog niet in het bestemmingsplan of omgevingsplan past. Dan komt de omgevingsvisie in beeld. De omgevingsvisie geeft de richting aan waarbinnen nieuwe plannen kunnen worden uitgewerkt. De omgevingsvisie bestaat uit drie delen. Deel 1 beschrijft de koers van Zoeterwoude: de belangrijkste keuzes. Deel 2 geeft aan welke onderwerpen er allemaal belangrijk zijn bij het uitwerken van jouw plan. Dat is ons kompas. In deel 3 vind je een paar praktische handvatten om een volgende stap te zetten.

Wij wensen je veel succes. En we denken graag met je mee over hoe jouw plan werkelijkheid kan worden!

ZOETERWOUDE
IS OM VAN TE HOUDEN



1

2

3



Ik heb een idee of een plan!

Het heeft invloed op de leefomgeving en het past nog niet in het bestemmingsplan (later: omgevingsplan)

4

9

24

- Ruimtelijk Zoeterwoude
- Leefbaar Zoeterwoude
- Bedrijvig Zoeterwoude
- Duurzaam Zoeterwoude
- Natuurlijk Zoeterwoude
- Gezond Zoeterwoude
- Samen Zoeterwoude



1. DE KOERS VAN ZOETERWOUDE

De koers van Zoeterwoude beschrijft de **belangrijkste keuzes** voor onze toekomst. Hoe we onze leefomgeving willen gebruiken, wat we willen beschermen en hoe we ons willen ontwikkelen.

Ons startpunt: Zoeterwoude om van te houden

Zoeterwoude in het kort

In onze gemeente wonen ruim 9000 mensen. Daarmee staan we op de tiende plek van kleinste gemeenten in Nederland. De meeste inwoners wonen in de dorpskernen Zoeterwoude-Dorp en Zoeterwoude-Rijndijk. Ook wonen er mensen in Gelderswoude, Westeinde, Weipoort en Zuidbuurt en in het buitengebied. Onze inwoners vinden natuur, rust en het dorps karakter de belangrijkste kenmerken van Zoeterwoude.

Voor een kleine gemeente zijn er in Zoeterwoude veel bedrijven. Opvallend zijn de kaasboerderijen en Heineken (met de grootste brouwerij van Europa). Onze gemeente ligt in het Groene Hart en grenst aan het stedelijke gebied van Leiden en aan de gemeenten Zoetermeer, Alphen aan den Rijn, Leiderdorp en Leidschendam-Voorburg. We liggen in een economisch krachtige regio die hard groeit.

Om de regio Holland Rijnland te versterken en ontwikkelingen in goede banen te leiden, werken we veel samen met onze buurgemeenten.



Onze kernwaarden



Weids en groen Zoeterwoude

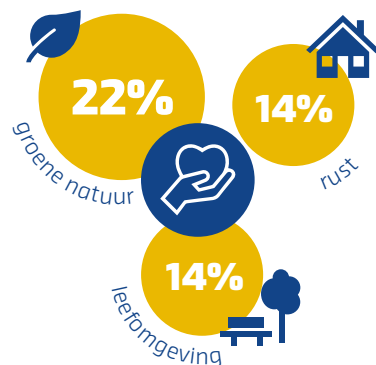
Het weidse, groene landschap is een waardevol kenmerk van onze gemeente. Een polderlandschap met lange sloten, weiden, koeien, knotwilgen, molens en boerderijen. Dit groene landschap maakt Zoeterwoude een fijne plek om te leven en is belangrijk voor de landbouw. In het buitengebied én in de dorpskernen zorgt groen voor een gezonde omgeving voor mens, dier en plant. Een groene gemeente is ook duurzaam. We zijn een weidse en groene gemeente, nu en in de toekomst!



Ondernemend en sociaal Zoeterwoude

In Zoeterwoude kun je goed wonen en ondernemen. Veel mensen zetten zich actief in voor Zoeterwoude én voor elkaar. De gemeente vervult hierin een rol, net als inwoners, ondernemers en organisaties. Zo zorgen we er samen voor dat mensen hulp krijgen, als dat nodig is. En dat er leuke (sport)clubs, goede scholen, genoeg werk en winkels zijn. Dat er aandacht is voor kunst en cultuur en voor duurzaamheid en gezondheid. In onze gemeente staat de mens op nummer één. Samen maken we Zoeterwoude!

Waarom vind jij Zoeterwoude om van te houden?



“Het is hier fijn wonen, omdat we ruimte overlaten voor natuur, rust en recreatie.”

een inwoner via het inwonerpanel



Zoeterwoude in de toekomst: deze kant op!

Hoe gaan wij in Zoeterwoude om met nieuwe ontwikkelingen?

Bij elk nieuw plan of project gelden in elk geval drie ‘Zoeterwoudse Regels’:



We maken duurzame keuzes

In Zoeterwoude staat duurzaamheid centraal. Als we keuzes maken en plannen voorbereiden, bekijken we niet alleen of ze goed zijn voor de mensen nu, maar ook voor onze kinderen en kleinkinderen. We zetten ons ervoor in om een steeds duurzamere gemeente te worden. Bijvoorbeeld door het opwekken van duurzame energie of door meer biodiversiteit. Duurzaamheid heeft drie kanten: *people* (mensen), *planet* (natuur, milieu) en *profit* (welvaart). Voor duurzame ontwikkeling is het van belang dat deze drie kanten in evenwicht zijn. Daarom streven we in Zoeterwoude naar een balans in sociale, ecologische en economische duurzaamheid.



We versterken de waarde van ons landschap

In de toekomst wordt het landschap steeds belangrijker. Bijvoorbeeld om hitte tegen te gaan en water op te vangen. Dit is nodig vanwege klimaatverandering. Of voor rust, sport en recreatie in een steeds drukker regio. En voor gezonde lucht, voedsel- en energievoorziening dichtbij huis. Voor al deze zaken is ruimte nodig. Daarom willen wij het groene, open landschap behouden en het juist ook versterken. Het landschap verandert, al eeuwenlang. We gaan zorgvuldig om met ontwikkelingen in het landschap. Woningen bouwen we daarom vooral in de dorpskernen of aan de randen ervan. We maken het landschap ook beter toegankelijk en versterken de natuur.



We kiezen voor levendige en sociale dorpen en buurten

In onze dorpskernen en buurten is het fijn wonen en werken, met goede woningen en bedrijven, verenigingen en ontmoetingsplekken. Dit willen we zo houden. Dat is niet vanzelfsprekend. We weten bijvoorbeeld dat er te weinig betaalbare huizen zijn en dat winkels en de horeca het lastig hebben. Bijvoorbeeld door de corona-uitbraak. Veel mensen hebben hier aandacht voor gevraagd.

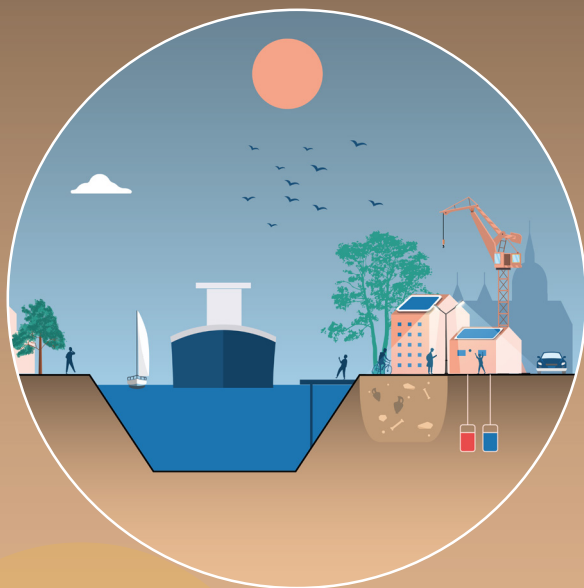
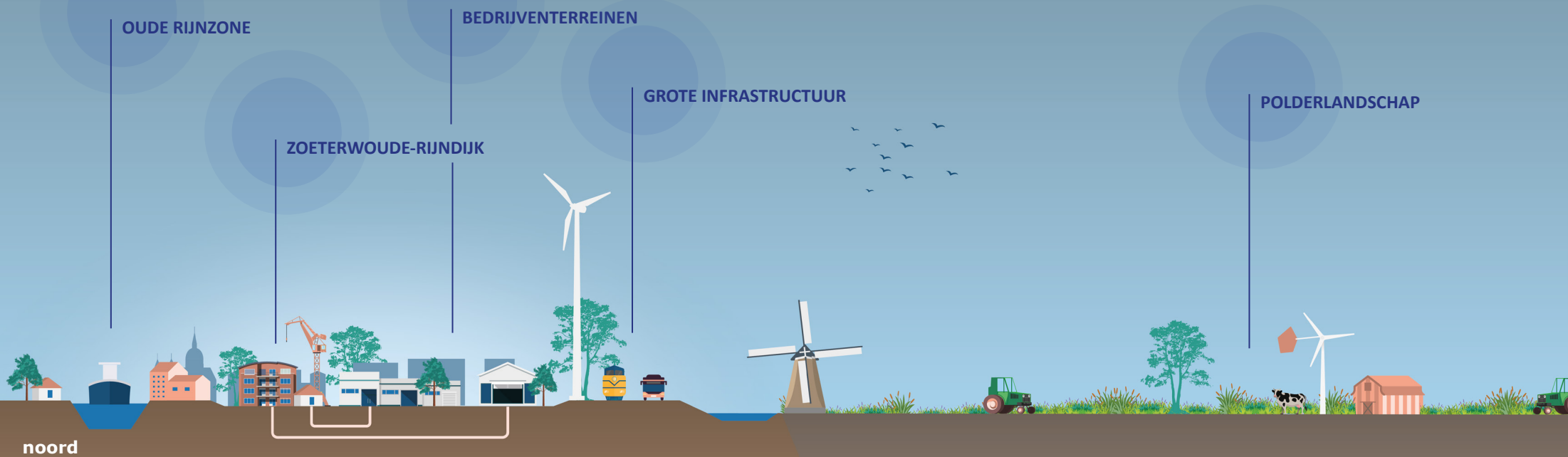
Bij nieuwe plannen bekijken we daarom of ze goed zijn voor de dorpskernen en inwoners. Om dorpskernen en buurten prettig en levendig te houden, moeten er bijvoorbeeld meer woningen voor starters en senioren komen. Zo houden we ook voorzieningen sterk. We willen dorpscentra, bedrijventerreinen en woonwijken duurzamer, aantrekkelijker en gezonder maken. Bijvoorbeeld met meer groen en water.

We vinden heel veel dingen belangrijk: open landschap, groen in de buurten, genoeg woningen, voorzieningen en duurzame energie. **Niet alles kan tegelijk en niet alles kan zomaar overal. We moeten keuzes maken.** En er samen aan werken om onze waarden in de toekomst te behouden.

Zoeterwoude in 2040

Je ziet en leest hier welke keuzes we maken per gebied.

- ♥ dit zijn belangrijke kenmerken die we willen behouden
- ➔ dit is de richting die we opgaan



OUDE RIJNZONE

♥ De Oude Rijn zorgt al eeuwenlang voor verbinding met de regio (zelfs in de Romeinse tijd!).

➔ De regio Holland Rijnland heeft de Oude Rijn aangewezen als gebied waar groei plaatsvindt (van wonen, werken en voorzieningen).

Belangrijk: behoud van (cultuur)historie, verbeteren van de uitstraling, meer beleving en zicht op de Oude Rijn.

We willen de bedrijvigheid in dit gebied behouden en gaan wonen en werken meer combineren.

ZOETERWOUDE-RIJNDIJK

♥ Het is hier goed wonen in oudere en nieuwe buurten. We zijn verbonden met Leiden en hebben een saamhorig, dorps en soms kleinstedelijk ('suburbaan') karakter.

➔ Tot 2024 worden er nog veel woningen gebouwd, daarna: kleinschalige woningprojecten (vooral binnen de kern).

We willen de bestaande woonomgeving verbeteren (duurzamer, groener en gezonder).

We versterken het dorpshart bij de Eendenkooi: huiskamer en ontmoetingsplek voor de inwoners.

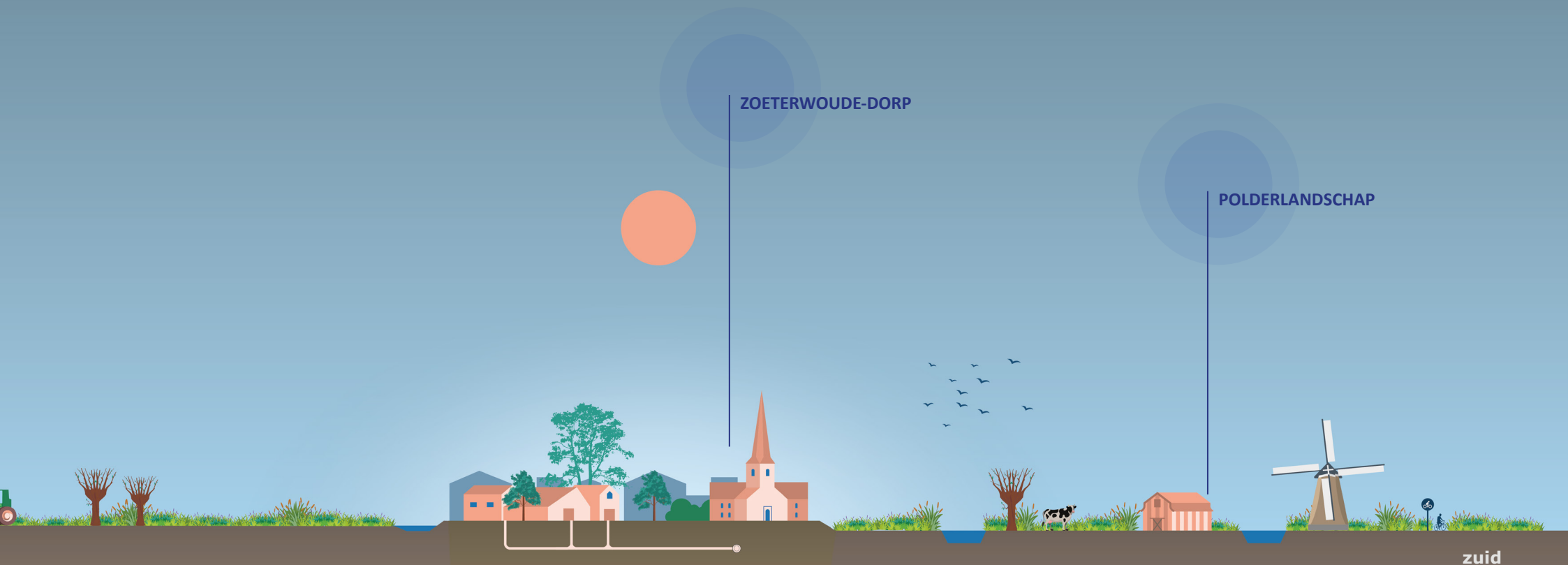
BEDRIJVENTERREINEN

♥ Het is goed ondernemen op bedrijventerreinen van regionale betekenis, goed bereikbaar in de regio.

➔ We behouden genoeg ruimte voor bedrijven.

Bedrijven, bedrijventerreinen en de Rijnke Boulevard worden duurzamer en aantrekkelijker door:

- zonnepanelen op bedrijfsdaken;
- meer beplanting;
- gebruik van duurzame warmte;
- minder afval (circulair).



zuid



GROTE INFRASTRUCTUUR



Snelwegen en openbaar vervoer zorgen voor goede verbindingen in de regio en met de rest van Nederland.



We blijven ervoor zorgen dat dorpskernen, bedrijven en het landschap goed en veilig bereikbaar zijn.

We willen dat het vervoer duurzamer wordt.

Langs de grote infrastructuur is ruimte voor het opwekken van duurzame energie en voor natuur en water.

ZOETERWOUDE-DORP



Het is goed wonen in een dorpsse omgeving, kleinschalig en met goede voorzieningen en actieve verenigingen.



We bouwen gefaseerd, naar Zoeterwoudse maat woningen voor de leefbaarheid. Dat doen we vooral in het dorp en eventueel ook langs de randen.

We stimuleren het transformeren van bedrijfspanden waar mogelijk naar woningen.

We willen de bestaande woonomgeving verbeteren (duurzamer, groener en gezonder). We maken het centrum aantrekkelijker en willen voorzieningen behouden en versterken.

OPEN POLDERLANDSCHAP



Een weids polderlandschap met landbouw, historie (monumentale boerderijen, linten), landelijke recreatie, rust (donker en stil).



We houden het landschap weids en open.

We werken aan een duurzame agrarische toekomst en meer kleinschalige recreatie.

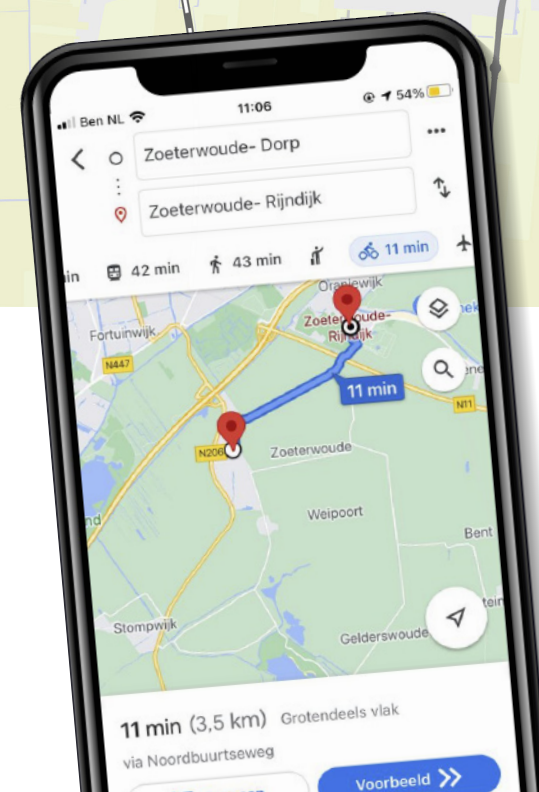
We versterken de natuur en biodiversiteit, werken aan een goed watersysteem en zoeken een oplossing voor bodemdaling.

Stippel jij een route uit voor het uitvoeren van jouw plan in Zoeterwoude? Op de volgende pagina's leggen we uit waar je allemaal rekening mee moet houden.



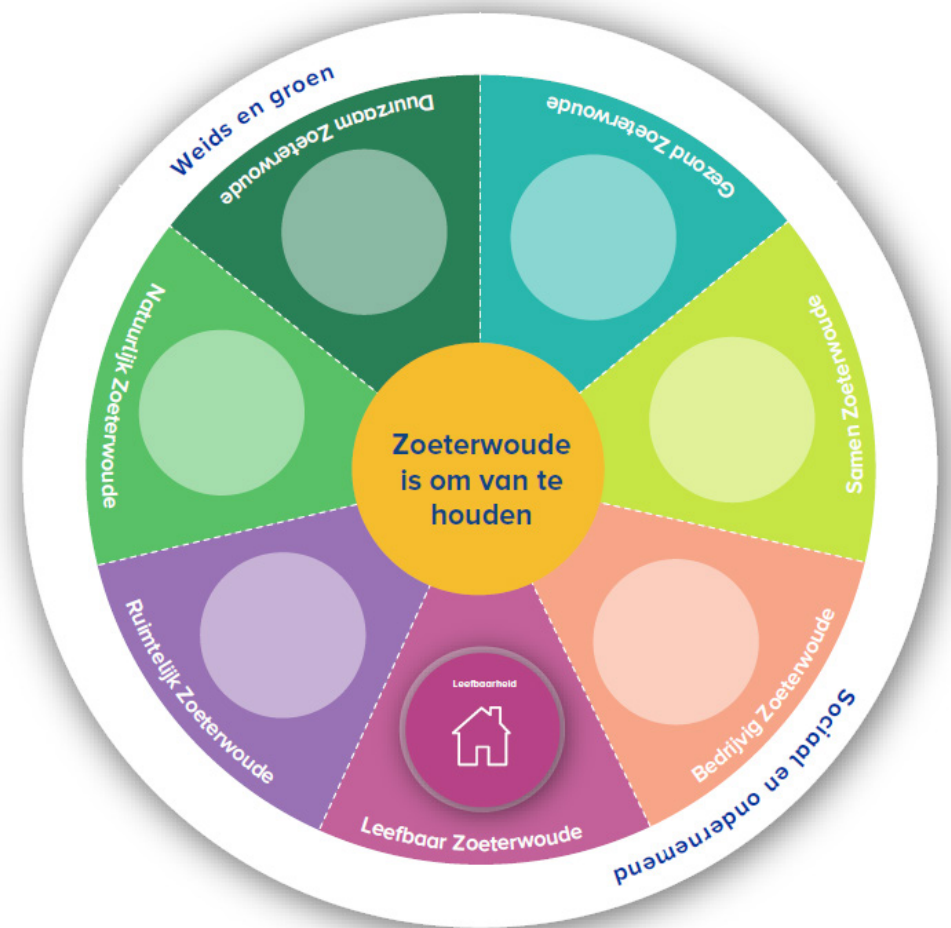
“Houd het Zoeterwouds: leefbaar, een groene omgeving en mensen staan centraal!”

een inwoner via het inwonerpanel



2. JOUW ROUTE UITSTIPPELEN

In het eerste hoofdstuk heb je gelezen wat de belangrijkste keuzes zijn voor onze Zoeterwoudse toekomst. Je kunt hiermee bekijken of jouw plan of idee past in onze visie en of het kans van slagen heeft. **Nu gaan we een stap verder!**



Ons kompas voor nieuwe ontwikkelingen

Wat komt er allemaal kijken bij het uitwerken van jouw plan? Daarvoor gebruik je het Zoeterwoudse kompas. Dat bestaat uit zeven onderdelen. Een goed plan of project houdt rekening met:

1. Ruimtelijk Zoeterwoude
2. Bedrijvig Zoeterwoude
3. Leefbaar Zoeterwoude
4. Duurzaam Zoeterwoude
5. Natuurlijk Zoeterwoude
6. Gezond Zoeterwoude
7. Samen Zoeterwoude

Voor onze leefomgeving vinden we het belangrijk dat er een goede balans is in deze zeven onderdelen. In dit hoofdstuk leggen we elk onderdeel van het kompas daarom verder uit. Als gemeente staan we positief tegenover plannen en ideeën die aansluiten bij het kompas.





Ruimtelijk Zoeterwoude

Zoeterwoude is groen, weids, dorps én op sommige plekken wat meer stedelijk. De uitstraling van Zoeterwoude heeft veel te maken met onze geschiedenis. En met hoe we hier nu wonen en werken.

Een geliefd landschap met bijzondere ‘linten’

Een van de kenmerken van Zoeterwoude is het open landschap. Onze inwoners houden van dit weidse Groene Hart-landschap. Ze willen het landelijke, open karakter behouden. “Niet volbouwen!” is hun advies.

Het Zoeterwoudse landschap is één van de best bewaarde laagveengebieden in Nederland. Het is een polderlandschap, met sloten, groene weiden, koeien, knotwilgen en molens. De lange, smalle weilanden, van elkaar gescheiden door sloten (slagenverkaveling), zijn kenmerkend voor Zoeterwoude. Ons landschap vertelt het verhaal van een langdurig samenspel van mens, water en bodem. Het bestaat uit veenweiden en droogmakerijen. Een droogmakerij was vroeger een diep meer of plas, die later droog is gemaakt. In het landschap zie je daarom ook grote hoogteverschillen. Eeuwenoude boerderijen staan in linten langs het water en de wegen. Het polderlint Weipoort heeft bijvoorbeeld een bijzonder historisch karakter (een van de dertien ‘kroonjuwelen’ van de Provincie Zuid-Holland).

Door de groei van steden en dorpen kan het open landschap stukje bij beetje verdwijnen. Dat willen we niet. Daarom hebben we met onze regio en buurgemeenten afgesproken om het landschap tussen de steden en dorpen zoveel mogelijk open te houden en te versterken. Ook vinden we het behoud van (losse en bij elkaar horende) monumenten en het zichtbaar maken van onze geschiedenis belangrijk.



Langs de Oude Rijn gebeurt het!

De Oude Rijn speelt een belangrijke rol in onze geschiedenis. Doordat de rivier klei meebracht, kregen de oevers een stabiele ondergrond. Een goede plek om huizen en dorpen te bouwen! Bij Zoeterwoude Rijndijk zijn daarom van oudsher veel boerderijen, buitenplaatsen en bedrijven te vinden.

De Oude Rijn is onderdeel van de Limes, de vroegere noordgrens van het Romeinse Rijk. In 2021 werd de Limes zelfs benoemd tot Unesco Werelderfgoed.

De Oude Rijn is nog steeds heel belangrijk in onze regio. De regio heeft de zone langs de Oude Rijn (van Katwijk tot Alphen aan den Rijn) aangewezen als gebied waar groei plaatsvindt. De komende jaren worden hier woningen en bedrijven gebouwd. Langs de Oude Rijn vinden we een goede uitstraling (ruimtelijke kwaliteit) daarom steeds belangrijker. We willen historische elementen behouden én waar het kan meer doorkijkjes maken naar de rivier.

*“We kunnen onze geschiedenis
beter zichtbaar maken, bijvoorbeeld
met informatiebordjes.”*

Stichting Kunst en Cultuur Zoeterwoude

*“Het landschap ademt verhalen.
Wees daar zuinig op.”*

Stichting Oud Zoeterwoude

Dorpskernen en buurten hebben een eigen karakter

De dorpskernen in onze gemeente verschillen van elkaar. Zoeterwoude-Dorp heeft een dorps karakter en is landelijk gelegen. Zoeterwoude-Rijndijk is overwegend kleinschalig en sluit aan bij het stedelijke gebied van Leiden. Ook per wijk of buurt zijn er verschillen. Sommige hebben een duidelijk eigen bouwstijl, zoals Verde Vista Meerburg, het Weipoortse lint of Swetterhage. Bij nieuwe bouwplannen zorgen we er daarom altijd voor dat deze passen bij de omgeving. En als er nieuwbouw komt aan de randen van de dorpskernen, moet deze ook goed in het landschap ingepast worden.

In de dorpskernen en in de linten zijn monumenten, zoals de kerken, belangrijke gebouwen voor het ruimtelijke karakter. Je ziet ze soms al van ver! De centra en de plekken waar je een dorpskern binnenkomt, verdienen meer aandacht qua uitstraling. Daar willen we aan werken.



SPEERPUNTEN

- 1** We behouden en versterken de openheid en de structuur van het landelijke gebied (veenweidegebied en droogmakerijen).
- 2** We houden het bijzondere karakter van de bebouwingslinten in stand.
- 3** We versterken de ruimtelijke kwaliteit langs de Oude Rijn.
- 4** Het eigen karakter van de dorpskernen en buurten staat centraal bij ontwikkelingen. Entrees en centra zijn de visitekaartjes van een dorpskern.
- 5** We behouden en versterken de waarde en zichtbaarheid van onze (cultuur)historie. We houden rekening met archeologie.



Leefbaar Zoeterwoude

Inwoners geven het leven in Zoeterwoude gemiddeld een 7,9! Ze wonen, werken en leven hier graag. Mensen vragen aandacht voor de leefbaarheid in de toekomst: genoeg woningen, winkels en horeca én beter openbaar vervoer.

Woningen bouwen voor de leefbaarheid

In Zoeterwoude staan ruim 3700 woningen. Dat zijn vooral koopwoningen en een-gezinswoningen. Er zijn maar weinig appartementen en sociale huurwoningen in onze gemeente. Inwoners vinden het belangrijk dat er meer betaalbare en meer verschillende type woningen komen.

Tot 2024 bouwen we nog ongeveer 800 woningen, vooral in Zoeterwoude-Rijndijk. Genoeg woningen om aan de vraag te voldoen! Grote nieuwe wijken staan daarom na 2024 niet op het programma. Wel willen we onze dorpskernen en buurten leefbaar houden. Daarom blijven we kleinschalige woningbouwplannen stimuleren. We willen dan meer woningen bouwen die geschikt zijn voor senioren en meer betaalbare woningen (voor starters en sociale huur).

Bestaande en nieuwe woningen willen we ook beter laten aansluiten bij verschillende leeftijden (levensloopbestendig). Dan kunnen ouderen langer in hun huis blijven wonen. Ook stimuleren we dat nieuwe en bestaande woningen duurzamer worden. Bijvoorbeeld door gebruik te maken van schone energie en warmte en circulaire (herbruikbare) bouwmaterialen.

“Jongeren hebben een plek nodig om elkaar te ontmoeten. Betrek ze hierbij!”

Jongerenadviesraad

Woningen bouwen we vooral bij de dorpskernen met zoveel mogelijk voorrang voor eigen inwoners

We kiezen ervoor om in de toekomst vooral woningen te bouwen in de dorpskernen. Bijvoorbeeld op plekken die leeg komen te staan of vrij komen. Zo houden we het landschap open en bouwen we vlakbij voorzieningen en het openbaar vervoer.

Soms is het nodig om aan de rand van een dorpskern te bouwen. We willen dat deze woningen dan goed in het landschap passen. En we maken het soms ook mogelijk om in het buitengebied een klein aantal woningen te bouwen. Bijvoorbeeld in plaats van of in een boerderij. Dat biedt kansen voor bijzondere woningen, passend bij het landelijke gebied.

Voorzieningen en kansen voor ontmoeting blijven belangrijk

Voorzieningen zijn belangrijk voor de leefbaarheid: ze brengen mensen bij elkaar. Zoeterwoude heeft veel verenigingen en stichtingen, bijvoorbeeld voor sport, cultuur, voor jongeren én ouderen. Beide kernen hebben een basisschool, een bibliotheek en een multi-functioneel centrum. Ook in het buitengebied is een ontmoetingsplek: buurthuis De Weipoort.

De meeste winkels in Zoeterwoude-Dorp liggen rond de Dorpsstraat. De uitstraling van dit centrum gaan we nog verder verbeteren. De winkels in Zoeterwoude-Rijndijk liggen meer verspreid. Rondom de Eendenkooi werken we aan een aantrekkelijk hart voor Rijndijk. Hier versterken we de functie als ontmoetingsplek voor onze inwoners. Dit doen we bijvoorbeeld door een nieuwe school te bouwen en de openbare ruimte anders in te richten.





Voor de toekomst blijft het belangrijk dat er genoeg winkels, voorzieningen en ontmoetingsplekken zijn in Zoeterwoude. Ook voor onze jongeren. Onze voorzieningen moeten goed toegankelijk zijn, vooral nu het aantal ouderen stijgt.

Verkeer: veilig, gezond en duurzaam

Onze gemeente is goed bereikbaar: we liggen pal aan de A4 en worden doorkruist door de N206 en de N11. Mensen kunnen gebruik maken van drie buslijnen. En er lopen verschillende fiets- en wandelroutes door Zoeterwoude.

We willen dat het vervoer steeds gezonder en duurzamer wordt. Daarom verbeteren we fiets- en voetpaden en zorgen we voor genoeg laadpalen voor elektrische auto's. In de regio bespreken we hoe het openbaar vervoer beter moet. We hebben ook aandacht voor verkeersveiligheid. Daarom passen we bijvoorbeeld de verkeerssituatie op de Hoge Rijndijk aan. Ook op andere plekken zorgen we voor veilige wegen en beperken we overlast. Zo zorgen we dat iedereen zich goed kan verplaatsen; binnen en tussen de dorpen en in het buitengebied. De kruising Burgemeester Smeetsweg met de N11 en de spoorovergang wordt mogelijk vervangen door een ongelijkvloerse kruising. Aspecten die hierbij in overweging genomen worden, zijn betere doorstroming op de weg en bereikbaarheid van bedrijventerreinen. Maar ook leefomstandigheden, zoals geluidsoverlast en zicht op het open landschap.

“Laten we creatief zijn en verschillende soorten woningen bouwen. Passend bij de wensen van allerlei mensen.”

- 1 We bouwen woningen voor de leefbaarheid en voor specifieke woonbehoeften (senioren, jongeren, sociale huur).
- 2 Nieuwe en bestaande woningen worden duurzaam en levensloopbestendig.
- 3 We houden voldoende, bereikbare voorzieningen en zorgen voor aantrekkelijke dorpscentra.
- 4 We behouden een goede bereikbaarheid, met veilige wegen en fietspaden en meer duurzame manieren van vervoer.



Bedrijvig Zoeterwoude

In Zoeterwoude zijn meer banen dan inwoners (van 16 tot 64 jaar). Een bedrijvige gemeente dus! Met de brouwerij van Heineken én verschillende grotere en kleinere bedrijven speelt onze gemeente een belangrijke rol in de economie van de regio.

Verschillende type bedrijventerreinen

Werken en ondernemen gebeurt in Zoeterwoude op verschillende manieren. Vanuit huis, in de centra, op bedrijventerreinen en in het landschap.

Zoeterwoude heeft een aantal bedrijventerreinen: Grote Polder, Barrepolder, Keer-weer en Oosthoek. Die verschillen nogal in grootte. Met zijn 60 hectare is bedrijventerrein Grote Polder het grootste bedrijventerrein van de gemeente (en een van de grootste in de Leidse regio). Veel bedrijven houden zich er bezig met (groot)handel, transport, aannemerij en opslag. Op Barrepolder ligt het kantoor en een brouwerij van Heineken. De grotere bedrijven op Grote Polder en Barrepolder spelen een belangrijke rol in de regio. Daarom willen we dat deze bedrijven hier kunnen blijven bestaan.

Op de bedrijventerreinen én verspreid door de gemeente blijft er ook ruimte voor kleinschalige bedrijvigheid en een mix van wonen en werken. We vinden het ook belangrijk dat de bedrijven in onze gemeente goed bereikbaar zijn: te voet, met de fiets, het openbaar vervoer en de (vracht)auto.



Duurzaam ondernemen

In de gemeente zijn veel bedrijven duurzaam bezig. Of het nu gaat om duurzame energie, slim hergebruik van materiaal of het helpen van inwoners bij duurzame maatregelen. De komende jaren willen we steeds meer bedrijven, gespecialiseerd in duurzaamheid, aantrekken in Zoeterwoude.

In de regio werken bedrijven en overheden sámen aan duurzame bedrijven(terreinen). Bijvoorbeeld door het overstappen op duurzame warmtebronnen en het opwekken van duurzame energie. Bedrijventerreinen moeten ook bestand zijn tegen klimaatverandering, zoals meer hitte en zware regenval. Meer groen op bedrijventerreinen draagt bij aan het klimaat, de natuur én een fijne omgeving. Op de Rijneke Boulevard en op bedrijventerrein Grote Polder werken ondernemers en gemeente bijvoorbeeld al aan een 'bloeiend bedrijventerrein'. Zo blijven deze terreinen aantrekkelijk voor bedrijven, werknemers en klanten. Heineken zorgt met 'Groene Cirkels Heineken' voor een steeds schonere en duurzame brouwerij.

“Het aanpakken van de kruising bij de N11 en de spoorlijn is belangrijk voor onze bereikbaarheid.”

BIZ Grote Polder en Rijneke Boulevard

“Ondernemers zijn trots op hoe groen het bedrijventerrein er nu uit ziet.”

BIZ Grote Polder

Een bedrijvig buitengebied

In het buitengebied is de landbouw van oudsher een grote sector. De meeste boeren houden zich bezig met veehouderij. Zoeterwoude heeft verreweg het hoogste aantal zelfkazende boeren in Nederland. Die boerenkazen vallen regelmatig in de prijzen! De landbouw is belangrijk voor de economie én voor ons landschap. Daarom werken boeren, samen met organisaties en overheden, aan een duurzame toekomst. Een toekomst waarin ze goed kunnen ondernemen en waarin we bodemdaling tegengaan en duurzaamheid en biodiversiteit stimuleren.

In Zoeterwoude is ook een kleine recreatieve sector. Vaak als onderdeel van een boerenbedrijf. Zo vind je in het buitengebied kaaswinkels, een kinderboerderij en een ijsboerderij. We willen de kleinschalige, bij het landschap passende recreatie versterken. Belangrijk voor onze boerenbedrijven en voor mensen uit de hele regio, die hier rust en ontspanning zoeken!



SPEERPUNTEN

- 1 We behouden voldoende ruimte voor groot- en kleinschalige bedrijvigheid.
- 2 We trekken duurzame bedrijven aan en werken samen aan duurzame, groene bedrijventerreinen.
- 3 Boeren, organisaties en overheden werken samen aan een goede, duurzame toekomst.
- 4 We willen de kleinschalige, bij het landschap passende recreatie versterken.



Duurzaam Zoeterwoude

“Veel inwoners zijn actief bezig met duurzaamheid. De hoeveelheid zonnepanelen op daken is heel hoog.”

Zoeterwoude Duurzaam 2030

In Zoeterwoude vinden we duurzaamheid belangrijk. We werken samen aan een mooie toekomst voor onze kinderen en kleinkinderen. En met succes: we zijn goed in het scheiden van afval, wekken steeds meer duurzame energie op en zetten ons in voor de natuur!

Goede voorbeelden

Veel mensen helpen elkaar hier om duurzaam te leven. Bijvoorbeeld via de organisatie Zoeterwoude Duurzaam 2030. En ook het platform Zoeterwoude Gaat Goed helpt mensen bij het maken van duurzame keuzes. De gemeente wil daarbij graag een goed voorbeeld geven. Zo zijn we als één van de eerste gemeentehuizen in Nederland ‘van het gas af’ gegaan. En ook bedrijven en boeren doen mee. Iedereen moet uiteindelijk zijn steentje bijdragen aan een duurzame omgeving.

Duurzame energie

Klimaatverandering, het uitsterven van dieren en planten en aardgasschade in Groningen zijn redenen om de uitstoot van CO₂ te verminderen. In 2050 willen we in Zoeterwoude ‘energieneutraal’ zijn: we besparen energie, wekken onze energie duurzaam op en gebruiken alleen nog energie uit duurzame bronnen. We gebruiken bijvoorbeeld geen aardgas meer. Hierover hebben we afspraken gemaakt in de regio.

Nu al staan er zes windturbines in Zoeterwoude en zijn er veel woningen met zonnepanelen. We gaan de opwek van duurzame energie verder stimuleren, zodat er meer zonnepanelen op grote daken van schuren en bedrijfshallen komen. In de regio zijn ook gebieden aangewezen, waarbinnen we geschikte plekken voor windturbines of zonnepanelen zoeken. In Zoeterwoude is al veel grootschalige opwek gerealiseerd. De komende jaren worden er geen grote windturbines geplaatst midden in het open landschap. Grootschalige opwek kan bijvoorbeeld door randen van (snel)wegen te benutten voor zonnepanelen, zoals in de zoekgebieden staat aangegeven.

Bij grootschalige opwek van energie moet minstens 50% lokaal eigendom zijn. Inwoners of bedrijven uit Zoeterwoude zijn dan eigenaar of mede-eigenaar van een zonnenveld of windturbine. En voor ondernemers wordt het makkelijker om kleine windturbines bij hun (boeren)bedrijf te plaatsen. We willen alle woningen, winkels, bedrijven en industrie aardgasloos maken en aansluiten op duurzame warmtebronnen. Hiervoor zijn de warmtebronnen van Zoeterwoude (zoals aardwarmte) in beeld gebracht. We onderzoeken of en hoe deze gebruikt kunnen worden.

Minder afval

Een samenleving is circulair als er zo min mogelijk nieuwe spullen nodig zijn en veel opnieuw wordt gebruikt. Dit wordt steeds belangrijker. In de regio is Economie071 bijvoorbeeld bezig met duurzaam bouwen en materialen delen. Ook in Zoeterwoude gebeurt veel: 85% van het





afval van inwoners wordt gescheiden. We doen dit door ‘omgekeerd inzamelen’: restafval moet je wegbrengen en gesorteerd afval wordt thuis opgehaald. We zijn hiermee een koploper in de regio. In 2050 willen we ‘100% circulair’ zijn. We voorkomen dan dat er afval ontstaat en we hergebruiken, recyclen en passen hernieuwbare materialen toe.

Aanpassen aan het klimaat

Door de veranderingen in het klimaat kunnen problemen ontstaan, zoals wateroverlast, overstromingen, droogte of hitte. Hier hebben we nu nog niet veel last van. Maar onderzoek laat zien dat er in de toekomst risico’s ontstaan in Zoeterwoude. Daarvoor is een plan gemaakt. We willen bijvoorbeeld meer schaduwplekken maken tegen de hitte. En we bereiden ons voor op meer regen. Voor aanpassingen maken we gebruik van beproefde en betaalbare methodes, waarvan de werking bewezen is. Daarom starten we met het aanpassen van ons rioolstelsel. Ook willen we zo min mogelijk verharding en meer groen. Omdat we ook meer huizen nodig hebben, gaan we onze wijken en gebouwen zo groen mogelijk inrichten. Bijvoorbeeld met groene daken. Ons doel is om vóór 2050 klimaatneutraal te zijn. Dat betekent dat we ons goed kunnen aanpassen aan het klimaat.

Duurzaam verkeer

We zetten ook in op duurzaam verkeer. We willen het autoverkeer verminderen, veranderen en verduurzamen. Er komt meer ruimte voor andere, duurzame vervoersmiddelen, zoals openbaar vervoer, fietsen of auto’s die gedeeld kunnen worden. Bij ontwikkelingen gaan we zorgvuldig om met parkeervoorzieningen. Waar mogelijk beperken we het aantal geparkeerde auto’s op straat. Zo is er meer ruimte voor wonen, groen, spelen, ontmoeten en het bergen van regenwater. Wel zorgen we dat er voldoende parkeerplaatsen bij ieder project worden gerealiseerd. Doorgaand verkeer leiden we buitenom om zo de verkeersbewegingen te beperken.

“Als ik het mag zeggen? Dan spelen duurzaamheid, natuur en biodiversiteit in 2040 een hoofdrol in Zoeterwoude.”

een inwoner via het inwonerpanel

1

We besparen energie, stappen over op duurzame warmtebronnen en wekken onze energie duurzaam op.

2

We verminderen ons afval en we hergebruiken en recyclen materialen en passen hernieuwbare materialen toe.

3

We richten de leefomgeving klimaatbestendig in en zorgen zo voor onze veiligheid en gezondheid.

4

We verminderen, veranderen en verduurzamen het verkeer.



Natuurlijk Zoeterwoude

Zoeterwoude bestaat uit weidse polders en dorpskernen met water en natuur. Die natuurlijke omgeving staat in deze regio onder druk. Bijvoorbeeld door nieuwbouw, klimaatverandering en bodemdaling. We werken eraan om onze natuurlijke omgeving sterk te houden.

Landschap met waarde voor mens, dier en plant

Onze bodem en ons landschap hebben ons gevormd tot wie we nu zijn. Zoeterwoude is ontstaan op sterke rivierklei langs de Oude Rijn en het moerassige veen daaromheen. De naam Zoeterwoude verwijst dan ook naar het moerasbos dat hier vroeger gestaan heeft.

In ons landschap speelt de landbouw nu een grote rol: 80 procent van Zoeterwoude is landbouwgrond. In het landschap vind je ook natuur, water en recreatie. Een deel daarvan hoort bij het Natuur Netwerk Nederland: een netwerk van natuurgebieden. Bijvoorbeeld de Elfenbaan (langs de N11) en de Noord-Aa – Oude Rijnverbinding. Langs de Weipoortse Vliet ligt een bijzonder natuurgebiedje dat beheerd wordt door Staatsbosbeheer. En in de Weipoort vind je nog eeuwenoude wilde struiken en bomen (zogenaamde pestbosjes en geriefbosjes).

Veel mensen hechten waarde aan het landschap: boeren, inwoners en mensen uit de wijde omgeving. Het landschap levert voedsel, ontspanning, gezondheid en geeft rust en ruimte in een steeds drukkere regio. Daarom willen we het behouden en versterken. En het landschap bereikbaar maken en zorgen dat er iets te beleven en te leren is. Het landschap heeft ook waarde voor dier en plant. Hun leefomgeving staat de afgelopen jaren in heel Nederland onder druk. In de regio werken we daarom samen aan meer biodiversiteit. Zo wordt de natuur sterker en gevarieerder en het landschap gezonder. Bijvoorbeeld door bloeiende bermen, natuurvriendelijke oevers, weidevogelgebieden en via Groene Cirkel Bijenland. Ook werken we samen om de uitstoot van stikstof te beperken.



Groene dorpskernen en buurten

Ook in onze dorpskernen is veel groen. Het geeft wijken en buurten karakter, biedt fijne plekken om te wandelen of te spelen en helpt tegen hitte en wateroverlast. Daarom beschermen we de groene structuren in de dorpskernen en willen we deze versterken. Ook de verbinding van de dorpskernen met het landschap is belangrijk. Langs wegen maken we zoveel mogelijk bloeiende bermen. En we planten in Zoeterwoude goede en gevarieerde bomen en planten, die van oorsprong passen bij deze streek.

In de dorpskernen en buurten willen we meer biodiversiteit. Dat betekent veel verschillende soorten planten en een goede leefomgeving voor dieren. We beheren het groen gifvrij, met oog voor mens, dier en milieu. Nieuwe gebouwen maken we zoveel mogelijk natuur-inclusief.

Een belangrijke rol voor water

Water is belangrijk voor Zoeterwoude. Van de Oude Rijn tot de poldersloten en het water bij de Noord Aa. We gebruiken water om te varen, voedsel te verbouwen en te drinken. De grote vraag is hoe we droge voeten en schoon water houden, nu én over 100 jaar. Daarom gaan we meer rekening houden met water. Als gemeente werken we daarbij samen met het Hoogheemraadschap van Rijnland.

“Boeren kunnen een belangrijke bijdrage leveren aan het weids, groen en open houden van het landschap.”

Een agrariër

“De cruciale vraag is hoe we droge voeten en genoeg schoon water houden, nu én over 100 jaar.”

Hoogheemraadschap van Rijnland

We hebben meer ruimte nodig voor waterberging: open water om zware regenbuien op te vangen. Nieuwbouwwijken maken we klimaatbestendig. We voorkomen zo wateroverlast en overlast van droogte. Ook in bestaande wijken en buurten houden we rekening met het water. En als de hoeveelheid verharding (straten, gebouwen) in een gebied stijgt, leggen we meteen méér open water aan. Water levert ook een fijne leefomgeving op en biedt mogelijkheden om te spelen, te sporten en voor recreatie.

Ons water moet schoon zijn. We voorkomen vervuiling en zorgen voor goede riolering en drinkwater. We voorkomen ook dat veel schoon water in de riolering terecht komt. We verkleinen de kans op een overstroming. Dijken moeten daarom goed onderhouden worden. En kwetsbare functies plaatsen we liever niet in gebieden waar de kans op een overstroming groot is.

Samen werken aan een gezonde bodem en minder bodemdaling

De bodem van Zoeterwoude bestaat voor een groot deel uit veen. En die veenbodem daalt. Als we niets doen, zal het veen uiteindelijk zelfs verdwijnen. Dat heeft invloed op de landbouw en zorgt voor uitstoot van CO₂. Huizen en wegen verzakken. Dat leidt tot hoge kosten. Bodemdaling willen we daarom tegengaan. En we bouwen het liefst in gebieden met een stevige ondergrond. Boeren, waterschap en gemeente moeten hierin samen optrekken om goede oplossingen te vinden.

We willen ook dat de kwaliteit van de bodem gelijk blijft of verbeterd. Zo blijft de bodem bijvoorbeeld geschikt voor de landbouw.



SPEERPUNTEN

- 1 We vergroten de biodiversiteit en de waarde van het landschap voor mens, dier en plant.
- 2 We behouden en versterken de groene structuren in de dorpskernen en buurten.
- 3 We werken aan veilig en schoon water en zorgen voor genoeg ruimte voor water.
- 4 We werken samen aan minder bodemdaling. En bouwen bij voorkeur in gebieden met een stevige ondergrond.



Gezond Zoeterwoude

Zoeterwoude is een gezonde gemeente! Onze inwoners zijn gezonder en bewegen meer dan de gemiddelde Nederlander. Met gezondheid bedoelen we dat mensen zich lichamelijk, geestelijk en sociaal goed voelen. Het gaat dus over meer dan 'niet ziek' zijn. De omgeving kan hier zeker bij helpen.

Een groene, gezonde omgeving

Onze groene omgeving draagt bij aan de gezondheid en het geluk in onze gemeente. Het landschap nodigt uit tot beweging, vermindert stress, zorgt voor stilte en draagt bij aan de ontwikkeling van kinderen. Dit geldt niet alleen voor inwoners uit Zoeterwoude. Ook mensen uit buurgemeenten komen graag bij ons langs voor een wandeling of fietstocht. Zeker tijdens warme dagen (die door klimaatverandering vaker voor gaan komen) geeft het landschap verkoeling voor de hitte in de stad of het dorp. Dat komt door het water, de planten en de bomen. Landschap en groen worden steeds belangrijker voor onze gezondheid. Daarom willen we bijvoorbeeld het fietsnetwerk uitbreiden. En gezonder groen en meer natuur aanleggen in de dorpskernen en in het buitengebied.

Een gezonde leefstijl

Onze inwoners bewegen meer dan de gemiddelde Nederlander. Daar zijn we trots op! In Zoeterwoude blijven we een gezonde leefstijl dan ook stimuleren. Bijvoorbeeld via het programma Energiek Zoeterwoude en het samenwerkingsverband 'Samen Gezond Zoeterwoude'. Ook hebben we een kwiekroute aangelegd. Dit is een 'beweegroute' waarbij senioren op straat oefeningen kunnen doen. Voor kinderen is er ook genoeg te beleven: er zijn allerlei speelplekken. We willen dat die speelplekken veilig en gevarieerd zijn, dat ze goed bereikbaar zijn en dat kinderen mét en zonder handicap er kunnen spelen. In nieuwbouwplannen en in bestaande dorpskernen en buurten zorgen we voor genoeg mogelijkheden om te spelen, sporten en te bewegen. Natuurlijk is er ook ruimte voor verbetering. Bijvoorbeeld het aanpakken van overgewicht. En we willen dat steeds meer plekken rookvrij worden.



Een sociale omgeving: voor iedereen!

Ook geestelijke gezondheid is belangrijk. Onze hechte Zoeterwoudse gemeenschap speelt hierin een grote rol. Dat merk je bijvoorbeeld op scholen en andere ontmoetingsplekken, bij verenigingen en aan sociale contacten in de buurt.

We willen meer aandacht hebben voor eenzaamheid. Genoeg activiteiten en ontmoetingsplekken voor jong en oud helpen daarbij. In de toekomst komen er ook steeds meer oudere mensen. Een fijne buurt, waar mensen op elkaar letten en voor elkaar zorgen, is dan steeds belangrijker. De laatste jaren neemt het aantal verwarde personen toe. We werken samen aan het voorkomen van geestelijke problemen en het bieden van ondersteuning.

In Zoeterwoude zijn verschillende sportvoorzieningen. Daarbij willen we dat iedereen mee kan doen en dat er aandacht is voor kwetsbare inwoners. Dat geldt ook voor de woningen, straten, stoepen en pleinen. Die moeten toegankelijk zijn voor bijvoorbeeld rolstoelen, rollators en kinderwagens.

“Leerlingen maakten een boekje over gezond eten. En we brengen vaak een bezoek aan ouderen in Emmaus.”

Basisschool Het Avontuur

*“Er zijn hier veel leuke
speelplekken en kinderen op straat
om mee te spelen.”*

Kinderen uit Zoeterwoude-Rijndijk

Milieugezondheid en veiligheid

In Zoeterwoude hebben we aandacht voor gezondheid die samenhangt met het milieu. Zo zijn er stiltegebieden, waar je bijna niets hoort. En is het landschap in onze gemeente 's nachts echt donker. Dat is goed voor mens, dier en plant.

Er zijn ook milieugezondheidsrisico's. De lucht bij wegen en bedrijvigheid is bijvoorbeeld iets minder schoon dan in de rest van de gemeente. Ook is hier soms meer geluid. Bedrijven die overlast geven, liggen daarom vooral op bedrijventerreinen en niet midden in een woonwijk.

In onze gemeente willen we de kwaliteit van de leefomgeving in stand houden en zo mogelijk verbeteren. Zo voorkomen we dat fijnstof, geur en geluid leiden tot te veel overlast en gezondheidsproblemen. De eisen die we stellen verschillen per type gebied: bijvoorbeeld een woongebied of bedrijventerrein. Bij nieuwe ontwikkelingen, zoals woningbouw en de opwek van duurzame energie, kijken we goed naar de gezondheid. Ook letten we op de veiligheid en risico's. We zorgen er bijvoorbeeld voor dat de kans op overstromingen of explosies zo klein mogelijk is. En als er toch een brand, ramp of crisis plaatsvindt, beperken we de gevolgen zoveel mogelijk. We overleggen hierover met de omgevingsdienst, de veiligheidsregio en de GGD.



- 1 Het landschap, de dorpskernen en de buurten nodigen uit om te bewegen en te recreëren. We verbeteren daarmee de gezondheid.
- 2 We stimuleren een gezonde leefstijl, met sporten, bewegen en spelen voor iedereen.
- 3 Aandacht voor geestelijke gezondheid: sociale contacten, activiteiten en ontmoetingsplekken dragen hieraan bij.
- 4 Milieugezondheidsrisico's blijven beperkt en we zorgen voor een gezonde en veilige leefomgeving.



Samen Zoeterwoude

In Zoeterwoude zijn de lijntjes kort en weten we elkaar te vinden. Inwoners, organisaties en ondernemers zijn actief en betrokken. De gemeente is er voor de samenleving en wil verbindingen leggen en vertrouwen geven. Zoeterwoude maken we samen!

Participatie: mensen vroeg betrekken bij je plan

In Zoeterwoude vinden we het belangrijk dat inwoners betrokken worden bij ontwikkelingen in hun dorpskern of buurt. Door mensen op tijd mee te laten denken en door samen te werken, krijg je een beter plan. Een plan dat door meer mensen wordt gesteund en dat uiteindelijk sneller wordt uitgevoerd.

Iedereen kan initiatiefnemer zijn van een plan: de gemeente, iemand uit de Zoeterwoude samenleving of van buitenaf. Een initiatiefnemer betreft zelf de omgeving bij zijn plan en weegt af wat mensen belangrijk vinden. Door open het gesprek aan te gaan, komen de beste oplossingen op tafel. De kennis en ervaring van de samenleving gebruiken we om het plan te verbeteren.

Als de gemeente een officieel besluit moet nemen over een plan (bijvoorbeeld bij een vergunning), vraagt de gemeente aan de initiatiefnemer of en hoe de omgeving erbij is betrokken en wat het resultaat was. De antwoorden neemt de gemeente mee in haar afweging voor het besluit.

Een goede samenwerking

In Zoeterwoude zijn veel actieve mensen en verenigingen die initiatief nemen en activiteiten organiseren. Mensen kennen en helpen elkaar. Organisaties staan niet op afstand maar weten wat er speelt. Dat vinden we belangrijk en we zetten ons ervoor in om dat zo te houden.



“Iedereen denkt en doet mee bij zaken die spelen in het dorp!”

Een inwoner via het inwonerpanel

In Zoeterwoude werken we ook veel samen. Mooie voorbeelden zijn het platform Zoeterwoude Gaat Goed en Samen Gezond Zoeterwoude. Maar ook de samenwerking tussen bedrijventerrein Grote Polder en de gemeente. Afstemming en samenwerking beschouwen wij als de norm en een bron van inspiratie voor anderen.

Ook buiten de gemeentegrenzen werken we samen. Bijvoorbeeld bij taken die we als gemeente niet alleen kunnen oppakken. Dan stemmen we regionaal af en trekken we samen op als dat nodig is. Dit doen we bijvoorbeeld op het gebied van duurzame energie, natuurlijke leefomgeving, sociale onderwerpen, economie of openbaar vervoer. Partijen waar we als gemeente vaak mee samenwerken zijn de GGD, de veiligheidsregio, het waterschap, de omgevingsdienst en de provincie. We stemmen ontwikkelingen in de leefomgeving met deze partijen goed en op tijd af.

“Hier kennen we elkaar. Mensen spreken mij makkelijk aan. Ik hoef meestal geen politieagent te spelen.”

De wijkagent

Laagdrempelig en duidelijk in de communicatie

Een voorwaarde voor goede samenwerking is toegankelijke communicatie. Het is belangrijk om te communiceren via verschillende kanalen, zoals website, social media en de krant. De gemeente wil in haar communicatie laagdrempelig en duidelijk zijn. Dat verwachten we ook van andere partijen die in onze gemeente actief zijn.

In Zoeterwoude zetten we de inwoner centraal. We letten op helder taalgebruik, zijn transparant en zorgen dat mensen informatie gemakkelijk kunnen vinden.



SPEERPUNTEN

- 1 Overheid, organisaties, ondernemers en inwoners werken actief samen.
- 2 De samenleving wordt vroegtijdig betrokken bij plannen.
- 3 De overheid en andere initiatiefnemers communiceren op een toegankelijke manier.
- 4 De gemeente wil dicht bij haar inwoners staan: makkelijk te benaderen en te bereiken.

3. AAN DE SLAG!

In dit hoofdstuk vind je een paar **praktische punten** voor als je aan de slag wilt met een plan of project in Zoeterwoude.

Wil je weten of jouw plan voldoende rekening houdt met de koers van Zoeterwoude en de zeven onderdelen van het Zoeterwoudse kompas? Als gemeente gaan we hierover graag met je in overleg. We bekijken dan samen op welke manier we jouw idee mogelijk kunnen maken.

We bespreken je plan op de intaketafel en omgevingstafel

Op de intaketafel kijkt de gemeente of we op het eerste gezicht willen meewerken aan het plan. Zo ja, dan bespreken we samen met jou op de omgevingstafel hoe. Voor sommige plannen maakt het ja, mits-kompasgesprek onderdeel uit van de omgevingstafel.

In overleg over het kompas: het ja, mits-kompasgesprek

Wij noemen dit gesprek zo, omdat de gemeente in principe positief tegenover elk plan staat, *mits* dat voldoende aansluit bij de zeven onderdelen van het kompas. In het gesprek brengen we samen in beeld of dat zo is. Zo niet, dan bekijken we met elkaar of het plan aangepast kan worden. Zo komen we er samen achter op welke manier de speerpunten van het kompas een goede plek kunnen krijgen in jouw plan.

We werken met kostenverhaal

Het initiatief voor bouwplannen en andere ontwikkelingen ligt soms bij particuliere grondeigenaren of private initiatiefnemers. Voor die plannen moet ook de gemeente kosten maken, bijvoorbeeld begeleidingskosten of kosten in de openbare ruimte. Sommige kosten zijn volledig toerekenbaar aan één bouwplan of activiteit. Andere kosten zijn aan meerdere (bouw)plannen of activiteiten toe te rekenen. Bijvoorbeeld infrastructurele werken (zoals een rotonde of een randweg) of watervoorzieningen.

Met kostenverhaal worden deze kosten bij de initiatiefnemers in rekening gebracht. Van deze mogelijkheid maken we als gemeente gebruik. Wanneer projecten concreet worden, werken we dit op projectniveau verder uit¹.

Wat is precies de status van deze omgevingsvisie?

De omgevingsvisie is één van de instrumenten van de Omgevingswet. De omgevingsvisie vervangt de structuurvisie. Het is een zogenaamd 'zelfbindend document'. Dat betekent dat het gemeentebestuur verplicht is te handelen naar wat er in de visie staat. En dat ook anderen de gemeente daarop kunnen aanspreken. Ook belangrijk: de omgevingsvisie heeft draagvlak bij de samenleving. Veel mensen hebben meegedacht bij het maken van de visie. Daarom willen we rekening houden met wat er in de omgevingsvisie staat.

De omgevingsvisie werkt samen met het omgevingsplan. Hierin staan alle regels over de leefomgeving. Het omgevingsplan vervangt alle bestemmingsplannen in de gemeente. Naast regels over ruimte vind je in het omgevingsplan ook regels over bijvoorbeeld gezondheid, duurzaamheid en veiligheid. Het omgevingsplan geldt voor iedereen.

De omgevingsvisie kan soms worden uitgewerkt in beleid voor een bepaald onderwerp of voor een bepaald gebied. Zoals het woonbeleid of gezondheidsbeleid. De omgevingsvisie geeft de hoofdlijnen aan voor dit beleid. We werken deze omgevingsvisie ook uit in de Agenda Ruimtelijke Opgaven Zoeterwoude. Daarin beschrijven we preciezer hoe we omgaan met grotere en actuele ruimtelijke ontwikkelingen (waarvan we nu al weten dat we er mee te maken krijgen in onze gemeente of de regio).

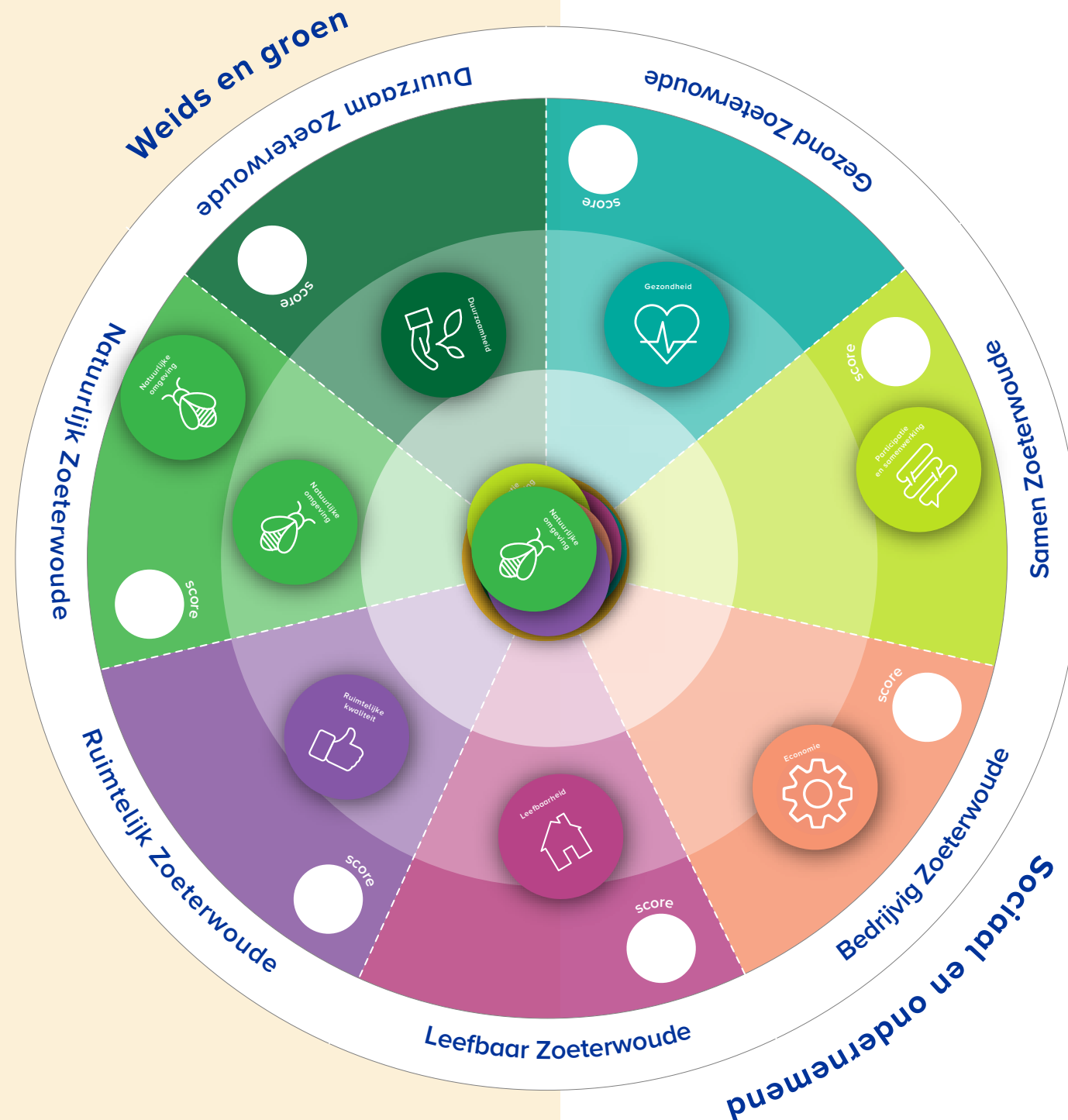
¹ Conform de regeling publiekrechtelijk afdwingbare financiële bijdrage. We passen toe wat voor de situatie het meest passende instrument is.



Is deze omgevingsvisie nu klaar?

Een omgevingsvisie is eigenlijk nooit af! Dit is het vertrekpunt van waar we starten. We blijven met elkaar in gesprek over onze toekomst. En als er zich nieuwe, grote ontwikkelingen voordoen, bekijken we of en wanneer we de omgevingsvisie daarop aanpassen.

We willen de omgevingsvisie in elk geval één keer in de twee jaar bijwerken. Zo blijft de omgevingsvisie bij de tijd en kloppend.



MEER INFORMATIE

In deze omgevingsvisie heb je kunnen lezen wat we in Zoeterwoude belangrijk vinden voor het gebied waarin we wonen, werken en recreëren. En welke keuzes we daarin maken. We kunnen ons voorstellen dat je over een bepaald onderwerp meer wilt lezen. Of dat je meer informatie nodig hebt bij het uitwerken van jouw plan. Hieronder vind je per thema een overzicht welke informatie er beschikbaar is.

In de regio worden ook visies gemaakt. De Holland Rijnland Regionale omgevingsagenda 2040 (2021) beschrijft de visie van alle regiogemeenten op de toekomst. Zoeterwoude maakt hier ook deel van uit.

Klik op de titels om de documenten te openen.

Ruimtelijk Zoeterwoude

- Welstandsnota Zoeterwoude (2015)
- Welstandsnotitie kleine windturbines (2021)
- Beeldkwaliteitplan Zwethof (2018)
- Beeldkwaliteitplan voor Bloemenweide Noord (2014)
- Beeldkwaliteitplan Verde Vista Meerburg (2013)
- Beeldkwaliteitplan Swetterhage (2010)
- Beeldkwaliteitplan Landelijk Gebied Zoeterwoude (2009)

Leefbaar Zoeterwoude

- Evaluatie Woonvisie Zoeterwoude (2020)
- Verkeersveiligheidsplan gemeente Zoeterwoude 2020-2030 (2020)
- Beleidsregel sociale woningbouw (2017)

Bedrijvig Zoeterwoude

- Ruimtelijke strategie Bedrijventerreinen 2020-2030 (2020)
- Retailvisie Leidse Regio 2025 (2016)

Natuurlijk Zoeterwoude

- Beheerplan groen gemeente Zoeterwoude 2020-2023 (2020)
- Visie natuurlijke leefomgeving Hart van Holland (2019)
- Bomenbeleid in Zoeterwoude (2009)
- Advies Hoogheemraadschap van Rijnland: water in de omgevingsvisie

Duurzaam Zoeterwoude

- Memo klimaatadaptief Zoeterwoude (2021)
- Regionale Energiestrategie Holland Rijnland (RES 1.0, 2021)
- Duurzaamheidsprogramma Zoeterwoude 2019-2022 (2019)
- Rapport Klimaatstresstest (2019)
- Transitievisie Warmte gemeente Zoeterwoude (2019)
- Programma Energietransitie (2019)
- Beleidsplan Klimaatbestendig Zoeterwoude (2021)

Gezond Zoeterwoude

- Leefstijlakoord Zoeterwoude (2021)
- Sportakkoord Zoeterwoude (2020)
- Nota sociaal beleid (2018)
- Beleidsplan spelen 2015-2024 (2015)
- Advies GGD/GHOR: Kernwaarden Gezonde Leefomgeving (2020)
- Advies Veiligheidsregio Hollands Midden voor Omgevingsvisie Zoeterwoude
- Advies Veiligheidsregio Hollands Midden: Kernwaarden voor een veilige fysieke leefomgeving (2018)

Samen Zoeterwoude

- Handvat voor Participatie (2020)
- Visie op Communicatie, Participatie en Dienstverlening (2019)



gemeente
Zoeterwoude

Vastgesteld op 29 september 2022 door de gemeenteraad van Zoeterwoude

Deze omgevingsvisie is opgesteld door Maakdestad
in opdracht van de gemeente Zoeterwoude.





ZOETERWOUDE 
IS OM VAN TE HOUDEN